

RED
ELÉCTRICA
DE ESPAÑA

Informe de Resultados

Enero - junio 2008

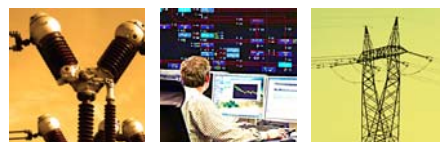
El resultado del primer semestre de 2008 ha sido de 151,4 millones de euros, un 20,4% superior al del mismo período de 2007.

Las inversiones la red de de transporte ascienden a 252,0 millones de euros, un 17,3% superiores a las realizadas en el primer semestre de 2007.

30 de julio de 2008

1. Red Eléctrica: Principales magnitudes financieras	2
2. Evolución de resultados	3
3. Fondos generados y evolución del balance	4
4. Actividad internacional	5
5. Hechos significativos del trimestre	6
Cuenta de Resultados Consolidada	7
Balance Consolidado	8
Estado de flujos de efectivo Consolidado	9
Calendario financiero	10
Anexo I	11

Los estados financieros intermedios resumidos consolidados incluidos en la información financiera presentada en este documento han sido objeto de una revisión limitada por el auditor de cuentas. Esta información ha sido elaborada bajo normas internacionales de información financiera (NIIF).



1. Red Eléctrica: Principales magnitudes financieras

Cuenta de resultados

(en miles de euros)	Enero - Junio			Abril-Junio		
	2008	2007	Δ %	2008	2007	Δ %
Cifra de negocio	559.269	505.341	10,7	281.674	253.380	11,2
Resultado bruto de explotación (EBITDA)	389.130	362.719	7,3	184.297	172.950	6,6
Resultado neto de explotación (EBIT)	267.140	244.484	9,3	123.023	114.234	7,7
Resultado antes impuestos	213.878	189.903	12,6	98.531	86.642	13,7
Resultado del ejercicio	151.417	125.774	20,4	70.283	55.658	26,3

Balance

(en miles de euros)	Junio 2008	Diciembre 2007	Δ %
Activo no corriente	5.109.135	4.959.363	3,0
Patrimonio neto	1.258.283	1.202.828	4,6
Deuda financiera neta*	2.841.138	2.697.044	5,3

* Incluye derivados de tipo de cambio.

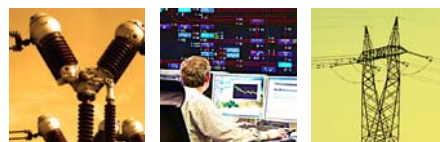
Otras magnitudes financieras

(en miles de euros)	Enero - Junio			Abril-Junio		
	2008	2007	Δ %	2008	2007	Δ %
Flujo de efectivo operativo después de impuestos	310.724	285.362	8,9	133.688	120.734	10,7
Inversiones	260.367	275.533	(5,5)	155.043	150.783	2,8
Dividendos pagados	52.208	43.428	20,2	-	-	-

Nota explicativa a los estados financieros:

Los estados financieros correspondientes al primer semestre de 2008 han sido elaborados conforme a los formatos establecidos en la Circular 1/2008 de la Comisión Nacional del Mercado de Valores (CNMV). Dichos formatos incluyen alguna modificación con respecto a los que se venían utilizando anteriormente. Entre los cambios registrados en la cuenta de resultados se incluye en el resultado neto de explotación las partidas "Imputación de subvenciones de inmovilizado no financiero" (anteriormente en "Otras ganancias") y "Deterioro de valor y resultado por enajenación de inmovilizado".

A efectos comparativos, se han realizado las correspondientes adaptaciones en las magnitudes comunicadas en el primer semestre de 2007.



2. Evolución de resultados

La **cifra de negocio** del primer semestre de 2008 asciende a 559,3 millones de euros y su crecimiento ha sido del 10,7% debido fundamentalmente a la mayor base de activos a retribuir por las instalaciones puestas en servicio en 2007.

El **Resultado bruto de explotación (EBITDA)** asciende a 389,1 millones de euros, lo que supone un crecimiento del 7,3% en relación al mismo período de 2007, explicado por el aumento de la cifra de negocio y la evolución de los gastos operativos:

- Los **costes de aprovisionamientos y otros gastos de explotación**, han crecido un 28,4% con respecto al mismo semestre del año anterior, por el mayor nivel de los trabajos de renovación, mejora y mantenimiento de la red iniciados en el primer trimestre de 2008.
- Los **gastos de personal** se han mantenido a niveles similares al mismo semestre del año anterior. Eliminando el efecto que tuvieron las indemnizaciones realizadas durante el primer trimestre de 2007, los gastos de personal presentan un crecimiento del 7,0%.

La **plantilla media** del Grupo Red Eléctrica al 30 de junio de 2008 es de 1.480 personas, lo que supone un aumento del 2,4% respecto al primer semestre de 2007. Por su parte, la **plantilla final** se ha situado en 1.515 personas, incrementándose en un 3,2% respecto a diciembre de 2007.

Gastos operativos

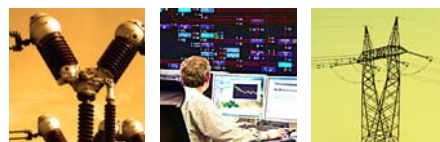
(en miles de euros)	Enero - Junio			Abril-Junio		
	2008	2007	Δ %	2008	2007	Δ %
Aprovisionamientos y otros gastos de explotación	128.835	100.306	28,4	77.490	60.413	28,3
Gastos de personal	47.760	47.399	0,8	24.225	22.744	6,5
Gastos operativos	176.595	147.705	19,6	101.715	83.157	22,3

Las amortizaciones del ejercicio han presentado un crecimiento del 3,0% debido fundamentalmente a las puestas en servicio correspondientes al ejercicio 2007.

Por este motivo, el **Resultado neto de explotación (EBIT)** presenta un incremento del 9,3% en relación con el mismo período de 2007.

El **Resultado financiero** ha ascendido a -53,5 millones de euros frente a -54,9 millones de euros obtenidos en el primer semestre del ejercicio 2007. Los ingresos financieros han ascendido a 4,8 millones de euros e incorporan, por primera vez, 4,4 millones de euros correspondientes al dividendo distribuido por REN. Los gastos financieros han ascendido a 58,5 millones de euros frente a 55,6 millones del primer semestre del año anterior como consecuencia de la subida de tipos y saldo medio de la deuda.

Por último, el **Resultado del ejercicio** ha aumentado un 20,4% en relación al mismo período de 2007. El tipo impositivo efectivo ha sido del 29,2% frente al 33,8% del primer semestre de 2007 debido a la reducción, en este ejercicio, de 2,5 puntos del impuesto de sociedades en España y a que en el segundo trimestre del año anterior se dotó una provisión fiscal por importe de 3,3 millones de euros, derivada de la contingencia por la deducción de actividades exportadoras como consecuencia de la inversión en TDE en 2002.



3. Fondos generados y evolución del balance

Flujos de caja

(en miles de euros)	Enero - Junio			Abril-Junio		
	2008	2007	Δ %	2008	2007	Δ %
Resultado antes de impuestos	213.878	189.903	12,6	98.531	86.642	13,7
Impuestos sobre las ganancias pagados	(20.518)	(26.583)	(22,8)	(20.476)	(26.549)	(22,9)
Dotaciones amortizaciones activos no corrientes	126.233	122.548	3,0	63.307	61.195	3,5
Otros ajustes	(8.869)	(506)	-	(7.674)	(554)	-
Flujo de efectivo operativo después de impuestos	310.724	285.362	8,9	133.688	120.734	10,7
Cambios en el capital circulante y otros activos y pasivos a largo plazo	(139.072)	58.228	-	132.141	179.657	(26,4)
Inversiones	(260.367)	(275.533)	(5,5)	(155.043)	(150.783)	2,8
Flujo de caja libre	(88.715)	68.057	-	110.786	149.608	(25,9)
Dividendos pagados	(52.208)	(43.428)	20,2	-	-	-
Variación de deuda financiera neta*	140.923	(24.629)	-	(110.786)	(149.608)	25,9

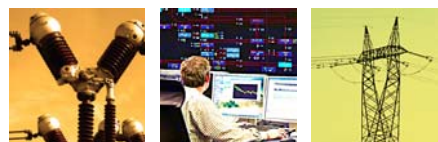
* La diferencia con la variación de Deuda financiera neta de la página 2 corresponde a partidas que no suponen movimiento de efectivo.

El **Flujo de efectivo operativo después de impuestos** ha crecido un 8,9% respecto al mismo periodo del 2007, consecuencia fundamentalmente de los resultados operativos del ejercicio. Este flujo ha sido suficiente para financiar las inversiones realizadas en el semestre y el pago de dividendos, continuando financiándose las variaciones de capital circulante, como consecuencia de los pagos al sistema eléctrico, con toma de deuda de corto plazo.

Las **Inversiones** llevadas a cabo por el Grupo durante el primer semestre de 2008 han alcanzado los 260,4 millones de euros, un 17,2% superiores a las realizadas en el mismo periodo de 2007, sin tener en cuenta el pago a cuenta por la adquisición del 5% de REN llevado a cabo en el primer semestre del año anterior. Las inversiones del semestre corresponden en su mayoría a desarrollo de la red de transporte nacional y han ascendido a 252,0 millones de euros.

Los **Dividendos pagados** a 30 de Junio de 2008 ascienden a 52,2 millones de euros y se sitúan un 20,2% por encima del pago a cuenta realizado en el periodo equivalente en 2007.

La **Deuda financiera neta** del Grupo Red Eléctrica al 30 de junio de 2008 asciende a 2.841,1 millones de euros, un 5,3% superior a la cifra existente a finales del ejercicio 2007. La estructura de la deuda no ha presentado variaciones significativas en este periodo; la deuda a largo plazo representa un 95%, respecto al 99% que representaba a 31 de diciembre de 2007.



Deuda financiera neta

(en miles de euros)	Moneda nacional	Moneda extranjera	Total
Efectivo y otros medios líquidos	(199.666)	(4.417)	(204.083)
Empréstitos a largo plazo	1.258.157	-	1.258.157
Créditos a largo plazo	1.389.130	49.724	1.438.854
Pagarés y créditos a corto plazo	342.605	5.605	348.210
Total deuda financiera neta	2.790.226	50.912	2.841.138

El saldo de efectivo y otros medios líquidos asciende a 204,1 millones de euro, situación puntual del 30 de junio como consecuencia del proceso de filialización llevado a cabo el pasado 1 de Julio.

Atendiendo al tipo de interés, un 73% de la deuda neta del Grupo es a tipo fijo, mientras que el 27% restante es a tipo variable.

Asimismo, en el primer semestre de 2008, el coste medio de la deuda financiera del Grupo ha sido del 4,35%, habiéndose situado el saldo medio de la misma en 2.894,0 millones de euros. En el mismo período de 2007, el coste medio de la deuda se situó en el 4,15% y el saldo medio fue de 2.765,2 millones de euros.

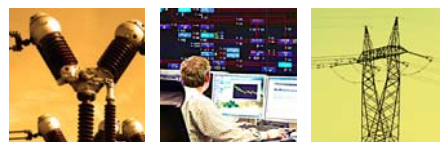
Por otro lado, a 30 de junio de 2008, el Patrimonio Neto del Grupo Red Eléctrica ha alcanzado los 1.258,3 millones de euros, incrementándose en un 4,6% respecto al cierre del ejercicio 2007. Este crecimiento es consecuencia de los resultados del periodo y de la valoración de los derivados de cobertura, parcialmente compensados por la distribución de resultados del ejercicio 2007, que recoge un dividendo complementario de 94,7 millones de euros y la disminución de la valoración por la participación en REN.

4. Actividad internacional

La actividad desarrollada por el negocio internacional a través de la filial Red Eléctrica Internacional (REI) ha supuesto en el primer semestre de 2008 una cifra de negocio de 11,6 millones de euros, un EBITDA de 7,6 millones de euros, un EBIT de 5,1 millones de euros y un Resultado después de impuestos de 2,9 millones de euros.

La deuda financiera neta se ha situado en 34,9 millones de euros, siendo en su mayor parte deuda en divisas.

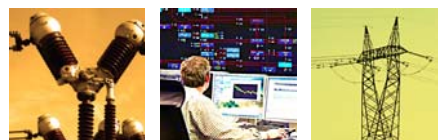
Los dividendos percibidos por la actividad internacional han sido 5,6 millones de euros por TDE y 1,1 millones de euros por Redesur.



5. Hechos significativos del trimestre

- **Junta General Ordinaria:** El 22 de mayo se celebró la Junta General Ordinaria de Accionistas, en ella se aprobaron las Cuentas Anuales de Red Eléctrica, la distribución de dividendo y la gestión llevada a cabo por el Consejo de Administración. Asimismo, se aprobó la propuesta de filialización de la actividad de operador del sistema y transportista, de conformidad con el mandato previsto en la Ley 17/2007 de 4 de julio.
- **Nueva estructura societaria:** El 1 de julio, en cumplimiento de la Ley 17/2007, quedó establecida la nueva estructura de la sociedad por la cual ha sido aportada a *Red Eléctrica de España S.A.U.* la rama de actividad que realiza las funciones de operador del sistema y transportista. Permanecen en la sociedad matriz, que ha pasado a denominarse *Red Eléctrica Corporación S.A.*, las sedes corporativas y los inmuebles no afectos a la actividad traspasada; y las participaciones en otras sociedades. La actividad de telecomunicaciones para terceros, incluidos los derechos y obligaciones relacionados con la misma, fue aportada a la compañía filial del grupo *Red Eléctrica Internacional, S.A.U.*
- **Rating:** Las agencias de calificación crediticia Standard & Poors y Moody's han asignado a Red Eléctrica de España, S.A.U, una calificación de AA- en el caso de Standard & Poors y de A2 en el caso de Moody's. Standard & Poor's destaca en su informe la importancia estratégica de REE en el desarrollo de la política energética del país; la visibilidad de su programa de inversiones, que se eleva a 4 millardos de Euros, y la buena posición de liquidez. Por su parte, el informe de Moody's pone de relieve el bajo riesgo de la actividad de transporte en España, señalando la estabilidad que proporciona el nuevo marco retributivo. Asimismo, las agencias han confirmado la solidez financiera del Grupo Red Eléctrica en el mismo nivel que tenía asignado hasta la fecha (AA-/A2).
- **Pago de dividendos:** El 1 de julio se procedió al pago de 0,7003 Euros por acción como dividendo complementario correspondiente al ejercicio 2007.
- **Incidente de Barcelona:** Respecto al expediente sancionador incoado por la Generalitat de Catalunya en relación con el incidente eléctrico de 23 de julio de 2007 que interrumpió el suministro eléctrico en Barcelona, el pasado 8 de julio le ha sido notificada a Red Eléctrica de España la "Propuesta de resolución del expediente sancionador", en dicha propuesta el instructor del expediente propone imponer a Red Eléctrica una multa de 11 millones de euros. Según el procedimiento aplicable se pueden presentar alegaciones, antes de que sea, en su caso, propuesta la sanción por el Consejero de Economía y Finanzas al Gobierno de la Generalitat.

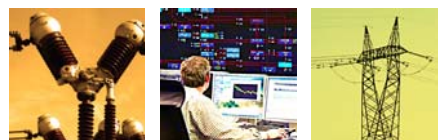
En estos momentos los servicios técnicos y jurídicos de Red Eléctrica han presentado las pertinentes alegaciones.



Grupo Red Eléctrica

Cuenta de Resultados Consolidada

(en miles de euros)	30/06/2008	30/06/2007	2008/2007
Importe neto de la cifra de negocio	559.269	505.341	10,7%
Trabajos realizados por la empresa para el inmovilizado	2.440	2.596	(6,0%)
Aprovisionamientos	(22.226)	(19.249)	15,5%
Otros ingresos de explotación	4.016	2.487	61,5%
Gastos de personal	(47.760)	(47.399)	0,8%
Otros gastos de explotación	(106.609)	(81.057)	31,5%
Resultado bruto de explotación	389.130	362.719	7,3%
Dotaciones para amortización de activos no corrientes	(126.233)	(122.548)	3,0%
Imputación de subvenciones del inmovilizado no financiero	4.027	3.567	12,9%
Deterioro de valor y resultado por enajenaciones de inmovilizado	216	746	(71,0%)
Resultado neto de explotación	267.140	244.484	9,3%
Ingresos financieros	4.813	436	-
Gastos financieros	(58.511)	(55.624)	5,2%
Diferencias de cambio	67	287	-
Variación del valor razonable de instrumentos financieros	-	(3)	-
Deterioro de valor y resultado por enajenación de instrumentos financieros	93	-	-
Resultado financiero	(53.538)	(54.904)	(2,5%)
Participación en resultados en sociedades contabilizadas por el método de la participación	276	323	(14,6%)
Resultado antes de impuestos	213.878	189.903	12,6%
Gasto por impuesto sobre beneficios	(62.460)	(64.127)	(2,6%)
Resultado consolidado del periodo	151.418	125.776	20,4%
A) Resultado consolidado atribuido a la Sociedad dominante	151.417	125.774	20,4%
B) Resultado consolidado atribuido a intereses minoritarios	1	2	-

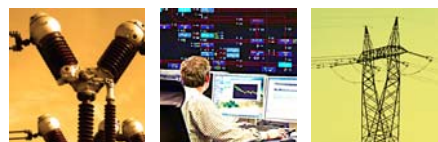


Grupo Red Eléctrica

Balance Consolidado

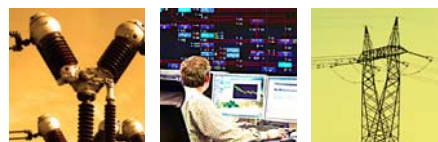
ACTIVO (en miles de euros)	30/06/2008	31/12/2007
Inmovilizado intangible	3.758	3.993
Inmovilizado material	4.916.876	4.788.536
Inversiones inmobiliarias	2.441	2.597
Inversiones contabilizadas aplicando el método de la participación	4.556	5.450
Activos financieros no corrientes	106.110	114.918
Activos por impuesto diferido	74.388	43.028
Otros activos no corrientes	1.006	841
Activo no corriente	5.109.135	4.959.363
Activos no corrientes mantenidos para la venta	683	640
Existencias	44.320	32.227
Deudores comerciales y otras cuentas a cobrar	342.242	308.913
Activos financieros corrientes	385	2.276
Otros activos corrientes	-	268
Efectivo y otros medios líquidos	204.083	11.337
Activo corriente	591.713	355.661
Total activo	5.700.848	5.315.024

PASIVO (en miles de euros)	30/06/2008	31/12/2007
Fondos propios-	1.223.631	1.173.235
Capital	270.540	270.540
Reservas	264.546	264.546
Acciones y participaciones en patrimonio propias (-)	(20.501)	(12.331)
Resultados de ejercicios anteriores	557.629	459.639
Resultado atribuido a la Sociedad dominante	151.417	243.049
Dividendo entregado a cuenta	-	(52.208)
Ajustes por cambios de valor	34.603	29.538
Intereses minoritarios	49	55
Patrimonio neto	1.258.283	1.202.828
Subvenciones	268.979	261.953
Provisiones no corrientes	45.791	62.537
Pasivos financieros no corrientes	2.638.800	2.620.223
Pasivos por impuesto diferido	176.048	154.375
Otros pasivos no corrientes	92.781	94.911
Pasivo no corriente	3.222.399	3.193.999
Provisiones corrientes	16.421	1.571
Pasivos financieros corrientes	933.864	687.950
Acreedores comerciales y otras cuentas a pagar	269.881	228.676
Otros pasivos corrientes	-	-
Pasivo corriente	1.220.166	918.197
Total pasivo	5.700.848	5.315.024



Estado de flujos de efectivo consolidado

(en miles de euros)	30/06/2008	30/06/2007
FLUJOS DE EFECTIVO DE LAS ACTIVIDADES DE EXPLOTACIÓN	173.712	249.865
Resultado antes de impuestos	213.878	189.903
Ajustes del resultado-	179.747	176.944
Amortizaciones	126.233	122.548
Otros ajustes del resultado (netos)	53.514	54.396
Cambios en el capital corriente	(156.551)	(52.980)
Otros flujos de efectivo de las actividades de explotación	(63.362)	(64.002)
Cobros /(pagos) de intereses	(44.796)	(35.882)
Cobros de dividendos	5.419	-
Cobros de intereses	461	320
Cobros/(pagos) por impuesto sobre beneficios	(20.518)	(26.583)
Otros cobros/(pagos) de actividades de explotación	(3.928)	(1.857)
FLUJOS DE EFECTIVO DE LAS ACTIVIDADES DE INVERSIÓN	(262.427)	(212.019)
Pagos por inversiones	(273.979)	(235.506)
Inmovilizado material, intangible e inversiones inmobiliarias	(273.927)	(181.936)
Otros activos financieros	(52)	(53.570)
Cobros por desinversiones	24	791
Inmovilizado material, intangible e inversiones inmobiliarias	(9)	614
Otros activos financieros	33	177
Otros flujos de efectivo de actividades de inversión	11.528	22.696
FLUJOS DE EFECTIVO POR ACTIVIDADES DE FINANCIACIÓN	281.483	33.153
Cobros/(pagos) por instrumentos de patrimonio	(6.575)	30.210
Adquisición	(107.617)	(103.653)
Enajenación	101.042	133.863
Cobros/(pagos) por instrumentos de pasivo financiero	340.266	46.371
Emisión y disposición	1.056.242	484.229
Devolución y amortización	(715.976)	(437.858)
Pagos por dividendos	(52.208)	(43.428)
Efecto de las variaciones de los tipos de cambio	(22)	(128)
AUMENTO / (DISMINUCIÓN) NETO DE EFECTIVO Y EQUIVALENTES	192.746	70.871
Efectivo y equivalentes al efectivo al inicio del periodo	11.337	13.374
Efectivo y equivalentes al efectivo al final del periodo	204.083	84.246



Calendario financiero

Próximos eventos

Fechas estimadas

Presentación resultados nueve primeros meses 2008	Octubre 2008
---	--------------

Para más información:

Visite nuestra página web: <http://www.ree.es>

o contacte con: **Relación con Inversores**

Paseo Conde de los Gaitanes, 177
28109 Alcobendas · Madrid
Teléfono: (34) 91 650 20 12

relacioninversores@ree.es

Red Eléctrica tiene otorgada una calificación crediticia de AA- por S&P y de A2 por Moody's.



Aviso legal

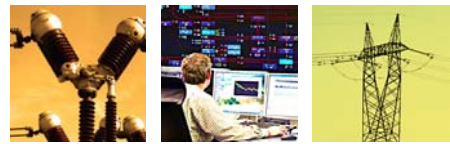
El presente documento ha sido elaborado por Red Eléctrica de España, S.A. con el exclusivo propósito que en el mismo se expone. No puede, en ningún caso, ser interpretado como una oferta de venta, canje o adquisición, ni como una invitación a formular ningún tipo de oferta, y en concreto, de compra sobre valores emitidos por Red Eléctrica de España, S.A.

Su contenido tiene un carácter meramente informativo y provisional, y las manifestaciones que en él se contienen responden a intenciones, expectativas y previsiones de Red Eléctrica de España, S.A. o de su dirección. Dicho contenido no ha sido necesariamente contrastado con terceros independientes y queda, en todo caso, sujeto a negociación, cambios y modificaciones.

A este respecto, ni Red Eléctrica de España, S.A. ni ninguno de sus administradores, directivos, empleados, consultores o asesores (todos ellos denominados en su conjunto "los Representantes") será responsable de la exactitud, corrección o integridad de la información o manifestaciones incluidas en el presente documento, sin que, en ningún caso, pueda extraerse de su contenido ningún tipo de declaración o garantía explícita ni implícita por parte de Red Eléctrica de España, S.A. o los Representantes. Asimismo, ni Red Eléctrica de España, S.A. ni ninguno de los Representantes será responsable en forma alguna (incluyendo negligencia) por ningún daño o perjuicio que pueda derivarse del uso del presente documento o de cualquier información contenida en el mismo.

Asimismo, Red Eléctrica de España, S.A. no asume ningún compromiso de publicar las posibles modificaciones o revisiones de la información, datos o manifestaciones contenidos en este documento, en el caso que se produzcan cambios de estrategia o de intenciones, u ocurrieren hechos o acontecimientos no previstos que pudiesen afectarles.

Esta declaración deberá tenerse en cuenta por todas aquellas personas o entidades a las que el presente documento se dirige, así como por aquellas que consideren que han de adoptar decisiones o emitir o difundir opiniones relativas a valores emitidos por Red Eléctrica de España, S.A. y, especialmente, por los analistas que lo manejen, todo ello sin perjuicio de la posibilidad de consulta de la documentación e información pública comunicada o registrada en la Comisión Nacional del Mercado de Valores de España, consulta que Red Eléctrica de España, S.A. recomienda.



ANEXO I

Responsabilidad Social Corporativa

Logros 2008



La puntuación obtenida por REE en el ejercicio 2007 ha sido de 76 puntos sobre 100, mejorando la valoración por segundo año consecutivo y acercándose al mejor del sector a nivel mundial (con una puntuación de 81).



Red Eléctrica de España ha sido seleccionada por sus resultados obtenidos en el área de desarrollo sostenible en la categoría SAM Silver del Sustainability Yearbook 2008. Esta distinción supone alcanzar un resultado sobresaliente en el sector eléctrico formando parte de las doce mejores empresas mundiales.



Red Eléctrica de España ha sido seleccionada en marzo de 2008, para entrar a cotizar en el índice de Responsabilidad Social Corporativa FTSE4Good que incluye a las compañías mundiales con un mayor compromiso en el ámbito de la responsabilidad corporativa.



Red Eléctrica ha sido incluida en el nuevo índice FTSE4Good IBEX, el primer índice de responsabilidad corporativa en España lanzado el pasado 9 de abril de 2008.



REE ha recibido la calificación PRIME como reconocimiento a la excelencia en sostenibilidad y responsabilidad corporativa.



REE ha renovado la certificación de la norma SA8000 de responsabilidad corporativa que demuestra que REE ha desarrollado un eficaz y activo sistema de gestión de responsabilidad social corporativa.



REE ha sido incluida por tercer año consecutivo en el ranking de las 100 mejores empresas con mayor reputación (merco EMPRESAS). REE ocupa la 61 posición. REE por segundo año consecutivo mejora su puntuación en el merco PERSONAS y se sitúa en el puesto 26.



Red Eléctrica ha resultado la segunda empresa mejor valorada en el estudio "Cultura, Políticas y Prácticas de Responsabilidad de las Empresas del IBEX 35".



Por segundo año consecutivo REE ha obtenido la mejor puntuación de las empresas que integran el IBEX 35 en el ranking anual "La Responsabilidad Social Corporativa en las memorias anuales de las empresas del IBEX 35".



REE se adhiere a la iniciativa "Caring for Climate: the business leadership platform", integrada dentro del Pacto Mundial cuyo objetivo es recabar el liderazgo de la sociedad civil en la lucha contra el cambio climático.



REE ha recibido el Premio Europeo de Medio Ambiente 2007-08, sección española, concedido por la Fundación Entorno-BCSD España, por su proyecto del Centro de Control para Régimen Especial (CECRE), en la categoría "Producto para el Desarrollo Sostenible".

